

SAISON
2019
2020

ORCHESTRE DE PICARDIE

Orchestre national en région Hauts-de-France

SAISON 2019-2020

DOSSIER PÉDAGOGIQUE



Dossier pédagogique - Les femmes compositrices
ORCHESTRE DE PICARDIE | AMIENS | Saison 2019-2020



Dossier pédagogique

Quelle place occupent les compositrices dans l'Histoire de la musique ?

Dossier pédagogique réalisé par Peter Ténier, professeur d'éducation musicale et de chant choral, pour le Service Éducatif de l'Orchestre de Picardie - Amiens dans le cadre de la saison 2019-2020.

⊕ Nouvelle saison 2019-2020 à découvrir en vidéo :

[En savoir plus](#)

N'hésitez pas à nous contacter pour concevoir vos projets en lien avec la programmation de cette nouvelle saison 2019-2020 !

Pierre BROUCHOUD

Directeur Général

pierre.brouchoud@orchestredpicardie.fr

Xóchitl DELATTRE

Collaboratrice de Direction - Chargée de l'Éducation Artistique et Culturelle

xochitl.delattre@orchestredpicardie.fr

Peter TÉNIÈRE

Professeur Référent - Service Éducatif - Académie Amiens

peter.teniere@ac-amiens.fr

I. Préambule

La saison 2019-2020 de l'Orchestre de Picardie sous la direction musicale du chef Arie van BEEK met en avant les femmes compositrices. Méconnues du grand public, ou bien de nom pour les plus avertis, rares sont ceux qui connaissent réellement les œuvres de celles qui ont contribué à l'Histoire de la musique.

Les compositrices à travers les siècles sont souvent dans l'ombre d'autres compositeurs ou bien reléguées à l'anonymat et doivent attendre, pour la plupart, le début du XX^e siècle pour obtenir la reconnaissance qu'elles méritent.

La saison 2019-2020 de l'Orchestre de Picardie vous fera (re)découvrir quelques chefs-d'œuvres des compositrices telles que Fanny Mendelssohn, Lili Boulanger, Germaine Tailleferre, Alma Mahler et bien d'autres.



En découvrir davantage sur les nombreux talents de Camille Pépin

[En savoir plus](#)

Par ailleurs, l'Orchestre de Picardie accueille en résidence une jeune compositrice de talent, Camille Pépin. Durant toute la saison et notamment au Printemps des femmes, moment fort de la thématique féminine de la saison 2019-2020, la compositrice nous fera l'honneur d'entendre la création de son double concerto pour violoncelle et clarinette « The Sound of Trees ». À moins de trente ans, la jeune résidente à l'Orchestre de Picardie est une figure montante dans le paysage musical français.

On lui reconnaît notamment une science de l'orchestre exceptionnelle, une qualité dont on pourra juger à travers ses orchestrations d'œuvres de Lili Boulanger et aussi des « Images pour piano » de Claude Debussy spécifiquement pour l'occasion.

Ne manquez pas la répétition le 18 octobre 2019 à 13h30 !

II. Histoire des compositrices à travers les siècles

S'intéresser à l'histoire des compositrices à travers les siècles permet de mieux appréhender la place qu'elles occupent dans le paysage artistique musical. Véritable reflet de la société de leur époque, le statut de la femme artiste évolue avec son temps. Bien qu'il ne soit pas l'objet ici de dresser un portrait musicologique de chacune des femmes compositrices ayant contribué à l'Histoire de la musique, il nous semble indispensable de rappeler en quelques lignes la place qu'occupent les femmes compositrices durant les différentes périodes musicales, de l'Antiquité à de nos jours.

DE L'ANTIQUITÉ À LA RENAISSANCE : la musique religieuse est la seule à être diffusée, et malheureusement, les manuscrits sont en partie perdus. De plus, au même titre que les hommes, les religieuses restent anonymes. La modestie est une convention religieuse.

RENAISSANCE : durant la période de la polyphonie, l'apprentissage et la pratique se faisaient dans les écoles situées dans les Cathédrales. Or, les filles n'y étaient pas admises. Une situation qui évoluera au cours du XVII^e siècle.

XVII^e SIÈCLE : majoritairement religieuses, c'est au couvent que les femmes ont accès à l'éducation musicale, passage obligé pour pouvoir composer.

XIX^e SIÈCLE : les femmes sont au cœur de la vie musicale au XIX^e siècle. En France, notamment, avec les compositrices :

- Hélène de Montgeroult (1764-1836)
- Louise Farrenc (1804-1875)
- Louise Bertin (1805-1877)
- Marie Jaëll (1846-1925)

Contrairement à la France, en Allemagne il n'est pas bien vu pour une jeune fille de bonne famille d'être exposée au-devant de la scène.

II. Histoire des compositrices à travers les siècles



Fanny Mendelssohn est une pianiste allemande talentueuse qui aurait pu être une compositrice incontournable de son époque (le romantisme allemand).

Portrait de Fanny Hensel (née Mendelssohn) (1805-1847)
© Getty / Heritage Image

La compositrice et pianiste allemande talentueuse Fanny Mendelssohn, aurait pu être une compositrice incontournable de son époque (le romantisme allemand). Malheureusement, son père l'empêche d'exercer son art « ma musique restera pour toi un ornement », déclare ainsi le père à sa fille, l'année de ses 15 ans. C'est finalement Felix (son frère) qui est sur le devant de la scène musicale avec notamment la Symphonie n° 4 en la majeur « Italienne »¹ ou encore la Symphonie n° 3 « Écossaise »².

L'Orchestre de Picardie vous propose un aperçu des talents de la compositrice puisqu'il produira en concert le 12 octobre 2019, l'« Ouverture en do majeur » (répétition le 10 octobre 2019).

¹ Œuvre produite en concert public à Soissons, à la Cité de la Musique et de la Danse, le jeudi 3 octobre 2019 par l'Orchestre de Picardie, sous la direction de Nicolas Simon.

² À écouter gratuitement durant la pause musicale donnée par le chef Arie van BEEK à la chapelle du Carmel d'Abbeville, le 28 mars 2020, à 12h30.

II. Histoire des compositrices à travers les siècles

À partir du XX^e siècle, le paysage musical est bien plus représentatif de la qualité compositionnelle des compositrices qui profitent également de la reconnaissance de la profession.

Nadia (1887-1979) et **Lili Boulanger**. Morte à 24 ans, Lili Boulanger (1893-1918), est la première femme à obtenir le Prix de Rome de composition musicale. Ses dernières œuvres sont très dramatique. Il n'existe sans doute pas en effet, dans toute l'Histoire de la musique, des accents plus déchirants que ceux du long et terrible ostinato d' « Un Soir Triste » (1917-1918). De quoi en rester marqué à jamais, même si ce sentiment peut être contrebalancé par le premier volet du diptyque « Un Matin de Printemps », manifestant une énergie vitale remarquable chez cette jeune fille très tôt marquée par la maladie de la tuberculose.

Germaine Tailleferre (1892-1983). On ne saurait imaginer plus opposé à l'univers de Lili Boulanger que celui de Germaine Tailleferre, membre éminente du célèbre **Groupe des Six** mais dont l'œuvre est restée très mal connue jusqu'à ces dernières années.

L'Orchestre de Picardie donnera dans le cadre de l'action transversale « **MUSIQUE ET PEINTURE** », en partenariat avec le Musée de Picardie, le « Concertino pour harpe et orchestre » !

Donné en ouverture de concert, le merveilleux « Tombeau de Couperin » de Ravel (1919) nous rappellera l'intérêt que le grand compositeur avait porté aux débuts d'une jeune collègue... nommée Germaine Tailleferre.

Le XXI^e siècle semble enfin réserver une place de choix aux compositrices avec

⊕ Consultez la biographie de Lili Boulanger :

[En savoir plus](#)

⊕ Consultez la biographie de Germaine Tailleferre :

[En savoir plus](#)

plus d'égalité. Il n'est pas à désespérer qu'au XXII^e siècle, l'on ne fasse plus de différence entre compositeur et compositrice, auteur et auteure, chef ou cheffe...¹

¹ <http://www.classique-c-cool.com/dossiers/femmes-compositrices>

III. L'Art au féminin

L'Art au féminin est aujourd'hui plus que jamais au cœur de la création. En effet, celle-ci rayonne par de multiples œuvres d'artistes souvent femmes engagées et qui reflètent le contexte social de notre époque.

C'est notamment le cas avec l'affaire Weinstein¹, éponyme du producteur américain Harvey Weinstein accusé d'agression sexuelle et de harcèlement. Le hashtag #BalanceTonPorc – version francophone du hashtag #MeToo – s'est largement diffusé sur les réseaux sociaux en octobre 2017.

Dans un contexte post #MeToo, nombreux sont les artistes à s'engager contre le sexisme. C'est le cas notamment de la chanteuse belge Angèle qui, avec humour, affirme et revendique son engagement et s'empare de la question du sexisme avec sa chanson « [Balance ton quoi](#) ».

Ce titre est avant tout un message adressé aux harceleurs et misogynes. Tout au long de son clip, l'artiste pop incarne plusieurs rôles. De juge à témoin, en passant par le coach à la tête d'une académie d'éducation masculine, Angèle met l'accent sur le rôle de l'enseignement, meilleur moyen selon elle de lutter contre le « sexisme ordinaire ». Le tout dans un réquisitoire aussi acerbe qu'amusant.²



La documentariste américaine Ursula Macfarlane revient sur l'affaire qui a conduit à la chute du fondateur du studio Miramax et à l'émergence de #MeToo

[En savoir plus](#)

¹ Regarder la bande annonce du documentaire « [L'intouchable](#) » sur Harvey Weinstein, sorti le 14 août 2019 et réalisé par Ursula Macfarlane

² Extrait de l'article « Angèle donne une leçon de féminisme à Pierre Niney dans le clip Balance ton quoi » de Amale Ajebli - consulté sur <http://www.lefigaro.fr/musique/angele-donne-une-lecon-de-feminisme-a-pierre-niney-dans-le-clip-balance-ton-quoi-20190416>

IV. Piste(s) pédagogique(s)

La thématique de la saison 2019-2020 de l'Orchestre de Picardie, les femmes compositrices, permet une entrée pédagogique plus large notamment autour de la problématique suivante : **quelle place occupent les femmes dans l'Histoire de la musique**, et plus largement, dans le paysage artistique ?

Plus qu'une séquence type, nous vous proposons ici des œuvres de référence pour élaborer une pédagogie d'Enseignement Pratique Interdisciplinaire (EPI) avec vos élèves sur cette problématique, et plus largement, sur les aspects intrinsèques, reflets de notre société. Nous profiterons alors de ce moment de réflexion et de création pour, d'une part, sensibiliser nos élèves sur la question de l'engagement et, d'autre part, favoriser le vivre ensemble afin de privilégier davantage le lien social.

À titre d'exemple, nous demanderons aux élèves de créer une œuvre qui devra montrer la notion d'« engagement » et de « vivre ensemble ». Bien évidemment, le travail se fera par groupe mixte. Du fait de la complexité de cette problématique, le support sera libre. Nous serons davantage bienveillants sur la qualité de la réflexion artistique que sur sa forme et/ou sa quantité. Nous aurons également à cœur de diversifier les supports et outils de création afin de rendre l'exercice ludique. Le cadavre exquis en est un parfait exemple. Les techniques sont multiples : libre à vous d'exploiter les outils numériques pour, notamment, réaliser des boucles de dialogue ou de chants enregistrés par les élèves. Le montage audio/vidéo à l'aide du logiciel Reaper peut également être une bonne alternative.

Vous trouverez ici quelques exemples d'œuvres d'artistes engagées pour dénoncer les clichés et les stéréotypes.

Betty Davis

(auteure-compositrice)

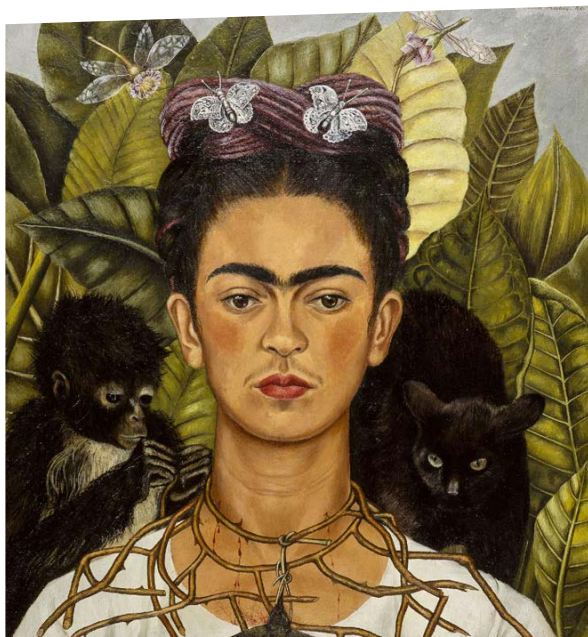


Découvrez l'incroyable parcours de Betty DAVIS, dans la bande dessinée « Culottes, des femmes qui ne font que ce qu'elles veulent - Vol. 2 »

IV. Piste(s) pédagogique(s)

Niki de Saint-Phalle, dans sa vie comme dans son œuvre, défie un ordre établi qu'elle trouve injuste pour la femme. En 1961, la série des « Tirs », où l'artiste tire à la carabine sur des poches de peinture, agit comme une libération. Avec violence, Niki de Saint-Phalle illustre une femme au pouvoir, en contraste avec une division des tâches où le tir, et plus généralement la puissance, est l'apanage du masculin. Son pari des tirs est un succès : elle marque les esprits et intègre le groupe des Nouveaux Réalistes, dont elle est la seule figure féminine.

Elle passe ensuite de la colère à l'engagement, et explore le « devenir femme » : elle représente des mariées, des prostituées, des accouchements et joue sur l'ambivalence entre asservissement et puissance créatrice. Enfin épanouie, l'aboutissement de sa réflexion autour du féminin est incarné par la série des « Nanas », créées à la gloire de la femme moderne, dont les couleurs et les mouvements évoquent la liberté, la taille, la puissance...



Frida Kahlo, « Autoportrait au Collier d'Épines et Colibri », 1940



Niki de Saint-Phalle, « Les trois Grâces », 1994

- ⊕ En découvrir davantage sur cette figure absolue de la femme artiste :

En savoir plus

Frida Kahlo est une peintre née le 6 juillet 1907 à Mexico. Sa vie entière ne fut que souffrances. Ce destin décida de sa vocation de peintre et lui fournit, dans le même temps, le sujet de nombreux de ses tableaux.

- ⊕ En découvrir davantage sur Frida Kahlo :

En savoir plus

IV. Piste(s) pédagogique(s)

Photographie extraite de la série « Clowns » de Cindy Sherman, 2004



La série « Clowns » de Cindy Sherman publiée entre 2003 et 2004 est probablement l'une de ses réalisations les plus énigmatiques. Le sourire figé et une attitude presque effrayante apparaissent comme une réponse aux réactions américaines post-attentat du 11 septembre 2001.

Aujourd'hui reconnue comme l'une des photographes vivantes les plus influentes de sa génération, **Cindy Sherman** a quelque chose de très singulier : la fantaisie ou l'audace de se métamorphoser et de se ridiculiser parfois. Débordant d'imagination et jamais à court d'idées, c'est avec second degré qu'elle déconcerte l'œil du spectateur.



Cindy Sherman, « Untitled 397 ».

À travers son œuvre, elle dénonce l'uniformisation des identités et les clichés de la femme véhiculés par la mode, la publicité et la télévision. C'est l'artiste elle-même qui sert de modèle à ses photographies en se travestissant en une multitude de stéréotypes créés par le monde moderne. À l'aide d'accessoires divers (maquillage, vêtements, prothèses), elle invente et photographie ses personnages en studio.

IV. Piste(s) pédagogique(s)

La pochette du 45 tours « Tout pour la musique »,
« Résiste »



« Résiste », l'hymne qui traverse les époques et les arts.

La chanson écrite et composée par Michel Berger restera comme l'une des plus mémorables de France Gall, disparue le 7 janvier 2018 à l'âge de 70 ans. Appel à la résistance individuelle et à la remise en question, cet hymne doux et universel a même inspiré le monde du cinéma.

De « la groupie du pianiste » à « Babacar », de Madeleine Chang à Ella Fitzgerald, Michel Berger a souvent écrit (pour lui et pour les autres) sur des personnages fictifs ou des personnalités existantes. Rien de tout cela dans « Résiste », hymne qui puise son universalité dans sa façon d'utiliser l'impératif sans verser dans l'injonction, d'employer l'air de rien l'écriture inclusive pour mieux parler à toutes et à tous. Le « tu » chanté par France Gall, c'est vous, c'est moi, c'est une amie ou un frère, ce sont toutes ces personnes dont on a le sentiment qu'elles passent lentement mais sûrement à côté de leur vie.

C'est avant tout une main tendue aux plus faibles, une oreille et une épaule offertes aux personnes esseulées ou en difficulté. « Résiste » est le parfait résumé de tout cela : chaque ligne ou presque invite à ne pas se laisser faire, à dire non aux existences calibrées (« *Si on t'organise une vie bien dirigée / Où tu t'oublieras vite* »), au métro boulot dodo (« *Si tu réalises que la vie n'est pas là / Que le matin tu te lèves sans savoir où tu vas* »), aux relations sans passion (« *Si tu réalises que l'amour n'est pas là / Que le soir tu te couches / Sans aucun rêve en toi* »). Plus que de se heurter aux autres, il convient avant tout de résister pour soi, chante France Gall.¹

¹ <http://www.slate.fr/story/156056/france-gall-resiste>

SAISON
2019
2020

ORCHESTRE DE PICARDIE

Orchestre national en région Hauts-de-France

Dossier pédagogique

ORCHESTRE DE PICARDIE | AMIENS | Saison 2019-2020